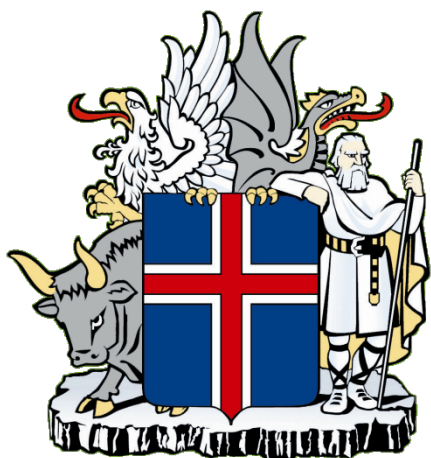


VIÐBRAGÐSÁÆTLUN ALMANNAVARNA

Grunnskólinn á Raufarhöfn og Leikskólinn Krílabær



Almannavarnadeild
ríkislögreglustjórans

Sóttvarnalæknir

Menntamálaráðuneyti

Efnisyfirlit

1.	<i>Inngangur að viðbragðsáætlun</i>	3
2.	<i>Heimsfaraldur influensu</i>	4
3.	<i>Háskastig almannavarna</i>	5
4.	<i>Virkjun viðbragðsáætlana skóla</i>	9
5.	<i>Stjórnun og lykilstarfsmenn skólans</i>	10
6.	<i>Starfssvæði skólans og umfang</i>	11
7.	<i>Áhættumat vegna influensufaraldurs</i>	12
8.	<i>Viðbragðsáætlun Grunnskóla Raufarhafnar og Krílabæjar við heimsfaraldri influensu</i>	14
9.	<i>Samskiptaleiðir</i>	16
10.	<i>Kort og teikningar</i>	17
11.	<i>Dreifingarlisti</i>	18
12.	<i>Breytingasaga</i>	19

1. Inngangur að viðbragðsáætlun

Viðbragðsáætlun þessi segir fyrir um skipulag og stjórn aðgerða í Grunnskólanum á Raufarhöfn og Krílabæ í samræmi við áætlun Almannafræðinganna um viðbrögð við heimsútbreiðslu inflúensu.

Markmið viðbragðsáætlana skóla eru að tryggja skipulögð og samræmd viðbrögð allra skólaflokkanna sem og starfsmanna þeirra þegar til inflúensufaraldurs kemur.

Við gerð áætlunarinnar er meðal annars stuðst við lög um almannavarnir nr. 82/2008 og lög um sóttvarnir nr. 19/1997.

Áætlunin er í samræmi við Landsáætlun vegna heimsfaraldurs inflúensu.

Viðbragðsáætlanir skóla hafa samræmda uppbyggingu. Kaffar 2, 3, 4 og 7 eru sameiginlegir og geyma almennar upplýsingar frá menntamálaráðuneyti, almannavarnadeild ríkislögreglustjóra og embætti sóttvarnalæknis. Aðra kafla semja skólarnir sjálfir og mynda þeir hina eiginlegu viðbragðsáætlun hvers skóla.

Jóhanna Dögg Stefánsdóttir skólastjóri Grunnskólans á Raufarhöfn og Leikskólans Krílabæjar ber ábyrgð á áætlun þessari. Áætlunin verður endurskoðuð á a.m.k. fimm ára fresti, en yfirfarin árlega t.d. hvað varðar boðleiðir, gátlista og starfssvæði skóla. Ef miklar breytingar verða á starfsemi skólans verður áætlunin þegar í stað endurskoðuð.

Áætlunin verður kynnt fyrir starfsmönnum skólans, nemendum og forráðamönnum ólöggráða nemenda. Hún er aðgengileg á <http://grunnskoli.raufarhofn.is/>

Áætlun þessi tekur þegar gildi.

Raufarhöfn 1. september 2009

Jóhanna Dögg Stefánsdóttir
skólastjóri

2. Heimsfaraldur inflúensu

Saga heimsfaraldra inflúensu

Allt frá 16. öld hafa heimsfaraldrar inflúensu riðið yfir heiminn að minnsta kosti tvisvar til þrisvar á öld. Á 20. öldinni riðu þrjár heimsfaraldrar inflúensu yfir. Sá fyrsti geisaði 1918 og var afar mannskæður. Hann var nefndur spænska veikin en talið er að 50-100 milljón manns hafi látið lífið af hans völdum. Hinir tveir heimsfaraldrarinnir riðu yfir 1957 og 1968 en ollu mun minna manntjóni. Á Íslandi gekk spænska veikin á suðvesturluta landsins á tímabilinu frá október til desember 1918 en áður hafði væg sumarinflúensa gengið yfir 1918. Spænska veikin hófst í ágúst í Evrópu og Norður-Ameríku.

Talið er að um 60% Reykvíkinga hafi veikt af spænsku veikinni og að allt að 500 manns látist á landinu öllu. Íslendingar geta dregið nokkurn lærdóm af reynslu þjóðarinnar frá þeim tíma. Til að hindra útbreiðslu veikinnar voru settar ferðatakmarkanir og lokað var fyrir umferð um Holtavörðuheidi og einnig yfir Mýrdalssand. Með þessu tókst að hindra að veikin bærist til Norðurlands og Austurlands en til Vestfjarða barst hún með skipum.

Þar sem að fyrri faraldrar hafa riðið yfir á um 40 ára fresti og síðasti faraldur geisaði fyrir 40 árum hefur verið búist við nýjum faraldri í nokkurn tíma. Í apríl greindist nýr stofn inflúensuveiru í mönnum (H1N1) í Mexíkó og Bandaríkjunum. Þessi stofn hefur breiðst nokkuð hratt út um heimsbyggðina og þegar þetta er skrifað (30. júlí 2009) hafa 46 tilfelli greinst á Íslandi. Til þessa hafa veikindi verið væg og dauðsföll fátíð. Rétt er að benda á að skæð inflúensa af A stofni (H5N1) hefur breiðst út í fuglum undanfarin 10 ár og í stöku tilfellum borist í menn með alvarlegum afleiðingum.

Viðbragðsáætlanir skulu vera í samræmi við Landsáætlun vegna heimsfaraldurs inflúensu sem undirrituð var 28. mars 2008 og er að finna á www.almannavarnir.is og www.influensa.is

Markmið viðbragðsáætlunar hvers skóla

Viðbragðsáætlun vegna heimsfaraldurs inflúensu miðar að því að lágmarka áhrif inflúensufaraldurs og afleiðingar hans innan skólans með því að:

- Skilgreina mikilvæga verkþætti menntastofnunar og lykilstarfsmenn og staðgengla.
- Draga úr útbreiðslu faraldurs á vinnustaðnum og lágmarka smithættu.
- Styrkja nauðsynlega starfsemi og treysta innviði skólans.
- Upplýsa starfsmenn, nemendur og foreldra.
- Veita nauðsynlega fræðslu.
- Eiga til samræmdar áætlanir vegna hugsanlegs samkomubanns og þar með lokunar skóla.

3. Háskastig almannavarna

Almannavarnastig

Viðbragðsáætlunum almannavarna er skipt í þrjú stig sem skilgreina alvarleika þess ástands sem steðjar að. **Háskastigin eru: Óvissustig, hættustig og neyðarstig.**

Til þess að gefa til kynna umfang almannavarnaviðbragða, þ.e. fjölda þeirra eininga sem virkjaðar eru í þágu almannavarna í hvert sinn, þörf fyrir víðtæka samhæfingu og fjölda stjórnstiga er hægt að skilgreina umfang á hverju almannavarnastigi með litum sem hér segir:

- **Grænt**

Atburði er sinnt af fáum viðbragðsaðilum.

- **Gult**

Alvarlegur atburður og sinnt af mörgum viðbragðsaðilum.

- **Rautt**

Mjög umfangsmikill atburður á mörgum svæðum.

- **Svart**

Þjóðarvá - hamfarir eða atburðir sem hafa áhrif á mörg umdæmi á sama tíma.

Með hliðsjón af þessu taka sóttvarnalæknir og ríkislögreglustjóri ákvörðun um umfang aðgerða hverju sinni og upplýsa viðbragðsaðila.

Óvissustig

Athuganir, mælingar, hættumat

Skilgreining:

Nýr undirflokkur influensuveiru greinist í mönnum en sýking milli manna er ekki þekkt nema í undantekningartilfellum og þá við mjög náið samband.

Ráðstafanir ákveðnar af ríkislögreglustjóra og sóttvarnalækni með hliðsjón af alvarleika faraldurs.

1. Samráð / samstarf er við mikilvæg erlend samtök og stofnanir.
2. Samráð / samstarf milli innlendra stofnana, samtaka, fyrirtækja og félaga.
3. Skráning upplýsinga um staði þar sem sýking (H5N1? – önnur sýking ?) hefur komið upp.
4. Athugun á birgðastöðu matar, lyfja og annarrar nauðsynjavöru.
5. Athugun á boðleiðum, fjarskiptum og fleiru þess háttar.
6. Æfingar, almannavarnaæfing, minni æfingar innan stofnana og / eða hjá aðilum, sem hafa sameiginleg verkefni.

Hættustig

Viðbúnaður vegna hættu

Skilgreining:

1. Engin staðfest sýking hérlandis.
2. Litlar hópsýkingar af völdum nýs undirflokks inflúensuveirunnar brjótast út hjá mönnum á takmörkuðu svæði en veiran virðist ekki hafa lagað sig vel að mönnum.
3. Umtalsverðar hópsýkingar brjótast út hjá mönnum en þær eru enn staðbundnar. Vísendingar eru um að veiran aðlagist mönnum í vaxandi mæli en þó ekki þannig að umtalsverð hætta sé á heimsfaraldri.

Ráðstafanir ákveðnar af ríkislögreglustjóra og sóttvarnalækni með hliðsjón af alvarleika faraldurs.

1. Ráðstafanir gerðar til að koma í veg fyrir að sýktir einstaklingar komi til Íslands.
2. Komi fólk frá sýktum svæðum til Íslands fer fyrsta læknisrannsókn fram í flughöfnum (Keflavík) og höfnum.
3. Söfnun og úrvinnsla faraldursfræðilegra upplýsinga.
4. Hugsanlega loka einhverjum höfnum / flugvöllum.
5. Heimasóttkví hugsanlega beitt gegn þeim sem eru einkennalausir en gætu hafa smitast.
6. Skip hugsanlega sett í sóttkví.
7. Skipulögð dreifing / taka fyrirbyggjandi inflúensulyfja meðal áhættuhópa íhuguð.
8. Athuga með heimköllum Íslendinga frá svæðum þar sem hópsýkingar af völdum nýs stofns inflúensu hafa brotist út.

Neyðarstig

Neyðaraðgerðir vegna atburða

Skilgreining;

1. Stofn inflúensuveirunnar hefur fundist í einum eða fleiri einstaklingum hérlandis eða heimsfaraldri hefur verið lýst yfir. Vaxandi og viðvarandi útbreiðsla smits meðal manna.

Ráðstafanir ákveðnar af ríkislögreglustjóra og sóttvarnalækni með hliðsjón af alvarleika faraldurs.

1. Viðbragðskerfi að fullu virkjað.
2. Samkomubann, lokun skóla o.fl.
3. Útskrift sjúklinga af sjúkrahúsum.
4. Skipulögð dreifing / taka fyrirbyggjandi inflúensulyfja meðal áhættuhópa.

Skammstafanir og orðskýringar

AR	Sýkingartíðni
AVD	Almannavarnadeild
AVN, Av-nefnd	Almannavarnanefnd
CDC	Sóttvarnastofnun Bandaríkjanna
CFR	Dánarhlutfall sjúkdóms
ECDC	Sóttvarnastofnun Evrópusambandsins
ESB	Evrópusambandið
LL	Landlæknisembættið
RLS	Ríkislögreglustjórinn
RÚV	Ríkisútvarpið
SST	Samhæfingarstöðin, Skógarhlíð
SVL	Sóttvarnalæknir
WHO	Alþjóðaheilbrigðismálastofnunin

DMR	Dómsmálaráðuneyti
HBR	Heilbrigðisráðuneyti
MRN	Menntamálaráðuneyti

Sóttvarnaráðstafanir

Heilbrigðisráðherra kveður á um **samkomubann** samkvæmt tillögu sóttvarnalæknis (sbr. 12. gr. laga nr. 19/1997). Almannavarnadeild ríkislögreglustjóra sér um framkvæmd samkomubanns í samvinnu við dómsmálaráðuneyti og lögreglustjóra. Í samkomubanni felst að fjöldasamkomur eru óheimilar, s.s. fundarhöld, skólastarf, skemmtanir á borð við dansleiki, leiksýningar og reglulegar guðsþjónustur. Samkomubann er sett samkvæmt nánari fyrirmælum sóttvarnalæknis. Þegar ekki eru lengur forsendur fyrir samkomubanni afléttir heilbrigðisráðherra því samkvæmt tillögu sóttvarnalæknis.

Heilbrigðisráðherra er heimilt að fenginni tillögu sóttvarnalæknis að **takmarka ferðafrelsi** manna með því að grípa til afkvíunar byggðarlaga og landsins alls og einangrunar sýktra manna, sbr 12. gr. sóttvarnalaga nr. 19/1997. Sóttvarnalæknir gefur fyrirmæli um nánari tilhögun takmarkana á ferðafrelsi. Almannavarnadeild sér um framkvæmd þessara ráðstafana í samvinnu við dómsmálaráðuneyti og lögreglustjóra.

Háskastig WHO

Alþjóðaheilbrigðisstofnunin (WHO) í samvinnu við sóttvarnastofnanir í Bandaríkjunum (CDC) og Evrópu (ECDC) ásamt framkvæmdastjórn ESB hafa með sér náð samstarf við að fylgjast með og meta stöðuna. Íslendingar fá upplýsingar frá WHO og hafa jafnframt nána samvinnu við ECDC og ESB um vöktun og viðbrögð.

Í stigaskipan WHO er gert ráð fyrir þremur skeiðum í heimsfaraldri; *skeið á milli heimsfaraldrum*, *viðvörðunarskeiði* og *skeiði heimsfaraldurs*. Innan hvers skeiðs eru skilgreind mismunandi stig og eru þau sex talsins.

Stig WHO segja meira til um útbreiðslu frekar en alvarleika sýkingar. Stig 6, *skeið heimsfaraldurs*, getur verið vaxandi útbreiðsla á vægri influensu. Viðbragðsáætlun ráðuneyta gegn heimsfaraldri influensu er gerð með háskastig almannavarna til hliðsjónar en stigaskipan WHO er mikið notuð í fjölmiðlum og er sett hér fram til skýringar.

Háskastig WHO	
Stig heimsfaraldurs	Markmið aðgerða
<p>Skeið milli heimsfaraldrum</p> <p>Stig 1. Enginn nýr influensustofn hefur greinst í mönnum.</p> <p>Stig 2. Enginn nýr stofn influensuveiru hefur greinst í mönnum. Stofn influensuveiru geisar í dýrum og talinn geta ógnað mönnum.</p> <p>Viðvörðunarskeið</p> <p>Stig 3. Nýr stofn influensuveiru hefur greinst í mönnum en ekki er vitað til þess að hann berist manna á milli nema í undantekningartilfellum og þá við mjög náð samband manna.</p> <p>Stig 4. Litlar hópsýkingar brjótast út hjá mönnum á takmörkuðu svæði af völdum nýs stofns influensu en hann virðist ekki hafa lagað sig vel að mönnum.</p> <p>Stig 5. Umtalsverðar hópsýkingar brjótast út hjá mönnum en þær eru enn staðbundnar. Vísbindingar eru um að veiran hafi í vaxandi mæli aðlagast mönnum, þó ekki í þeim mæli að umtalsverð hætta sé á heimsfaraldri.</p> <p>Skeið heimsfaraldurs</p> <p>Stig 6. Heimsfaraldur: Vaxandi og viðvarandi útbreiðsla smits á meðal manna.</p>	<p>Styrkja viðbúnað við heimsfaraldri influensu.</p> <p>Lágmarka hættu á smiti, uppgötva og tilkynna slík smit án tafar.</p> <p>Tryggja hraða greiningu á nýjum stofni veirunnar. Greina tilfelli fljótt og tilkynna þau án tafar. Hröð viðbrögð við fleiri tilfellum.</p> <p>Halda nýjum stofni innan afmarkaðs svæðis/upsprettu eða seinka útbreiðslu og vinna tíma til að bregðast við (bóluefni ofl.).</p> <p>Hámarksáhersla er lögð á að koma í veg fyrir eða seinka útbreiðslu og, ef mögulegt, afstýra heimsfaraldri og vinna tíma til að hrinda í framkvæmd sóttvarnaráðstöfunum.</p> <p>Draga úr afleiðingum heimsfaraldurs eins og unnt er.</p>

4. Virkjun viðbragðsáætlana skóla

Sóttvarnalæknir tilkynnir breytingar á háskastigi (sjá nánar um stig í kafla 3).

Breyttur viðbúnaður í skólum

Tilkynntar breytingar á háskastigi sem kalla á sérstök viðbrögð skóla á tilteknu sóttvarnasvæði eða landinu öllu verða staðfestar af menntamálaráðuneytinu með tilkynningu í fjölmiðlum og á heimasíðu þess www.menntamalaraduneyti.is og eftir atvikum með tölvupósti til skólastjórnenda og sveitarfélaga.

Viðbúnaður í einstökum skólum. Til þess getur komið að gera verði breytingar á skólahaldi í einstökum skólum án þess að tilkynnt hafi verið um breytt háskastig, t.d. vegna mikilla forfalla. Skólastjórnendur bera ábyrgð á slíkum breytingum með hefðbundnum hætti. Eðlilegt er að haft sé samráð við sóttvarnalækni á svæði skóla áður en veigamiklar breytingar á skólahaldi vegna inflúensu eru ákveðnar.

Afboðun. Þeir þættir viðbragðsáætlana skóla sem virkjaðir eru skulu ekki aflagðir fyrr en formleg boðun um það kemur frá yfirvöldum.

Helstu verkefni skóla á einstökum stigum

Óvissustig

Unnið að gerð viðbúnaðaráætlunar. Skólarnir upplýsa starfsfólk, nemendur og aðstandendur þeirra og aðra hagsmunaaðila um undirbúning og viðbrögð komi til hættu- eða neyðarástands.

Hættustig

Stjórnendur hvers skóla stýra starfsmönnum til þeirra verkefna sem lýst er í viðbragðsáætlun skólans um skólahald á hættustigi.

Neyðarstig (e.t.v. samkomubann)

Stjórnendur hvers skóla stýra starfsmönnum til þeirra verkefna sem lýst er í viðbragðsáætlun skólans um starfsemi hans á neyðarstigi. Komi til samkomubanns verður skólum lokað á tilteknu svæði eða landinu öllu.

5. Stjórnun og lykilstarfsmenn skólans

Verkefni skóla:

Daglega yfirstjórn skólans skipar Jóhanna Dögg Stefánsdóttir skólastjóri.

Neðangreindir aðilar skipa eftirfarandi stöður:

Jóhanna Dögg Stefánsdóttir, skólastjóri	464 9870/695-7117	johanna@raufarhofn.is
Olga Friðriksdóttir, staðgengill skólastjóra,	464 9870/863-1374	olga@raufarhofn.is
Berglind Kristinsdóttir, deildarstj. leikskólad.	465-1193/895-0945	berglindk@raufarhofn.is
Ragnildur Þorgeirsdóttir, skólahjúkrunarfr.	464 0620/891-8295	ragnildurthorg@heilthing.is
Birna Björnsdóttir, umsjón á unglíngastigi	464-9870/893-4698	birna@nett.is
Hallur Hróarsson, umsjón á unglíngastigi	464-9870/860-0227	hallur@raufarhofn.is
Heiða Ingunn Þorgeirsdóttir, umsjón miðstigi	464-9870/898-7321	heida@raufarhofn.is
Róbert Bjarnason, vefstjóri og íþróttakennari	464-9870/862-4436	robert@emax.is
Þóra Soffía Gylfadóttir, listgreinar og yngsta st.	464-9870/845-9538	thora@raufarhofn.is
Guðný Guðnadóttir, leiðbeinandi leikskólad.	465-1193/866-1883	gudny@raufarhofn.is
Sigrún Björnsdóttir, skólaliði og ræstingar	464-9870/894-1279	sigrun@raufarhofn.is
Berglind Friðbergisdóttir, matráður	464-9870/894-5830	linda@raufarhofn.is
Þóra Björg Sigurðardóttir, afleysing & þrif	465-1193/866-3598	thobbi73@hotmail.com

6. Starfssvæði skólans og umfang

Staðsetning:

Grunnskólinn á Raufarhöfn
v/ Skólabraut – 675 Raufarhöfn
Sími: 464 9870 / 695-7117

Umfang:

Heildar starfsmannafjöldi skólaárið 2009-2010 er 12.

Nemendafjöldi skólaárið 2009-2010 í grunnskóladeild er 33.

Nemendafjöldi skólaárið 2009-2010 í leikskóladeild er 12.

Húsnæði:

Skólabygging Grunnskóla Raufarhafnar var tekin í notkun í kringum 1968 og stendur við Skólabraut en á skólalóðinni er einnig að finna íþróttahús staðarins og sundlaug, sem er innilaug. Skólinn er steinsteypt tveggja hæða bygging, ásamt litlum kjallara í austurenda hússins. Á neðri hæð hússins eru heimastofur 1. - 6. bekkjar, aðstaða tónlistarskólans, samverukrúkur, fatahengi og salerni nemenda. Á efri hæð hússins eru heimastofur fyrir 7. - 10. bekk, samverukrúkur, tölvustofa, listgreinastofa og kennaraálma sem skiptist í kaffistofu, skrifstofu skólastjóra, ræstikompu, salerni starfsfólks, bókakompu, fatahengi og vinnuherbergi kennara. Í kjallara hússins er geymsla og heimilisfræðistofa ásamt skólamötuneyti. Í kjallara íþróttahússins er smíðastofa skólans. Verið er að byggja nýtt anddyri/forstofu með salerni og fataklefum ásamt ræstikompu við austurenda hússins (haust 2009). Um áramót er gert ráð fyrir að leikskólinn Krílabær flytji inn í húsnæði grunnskólans.



7. Áhættumat vegna inflúensufaraldurs

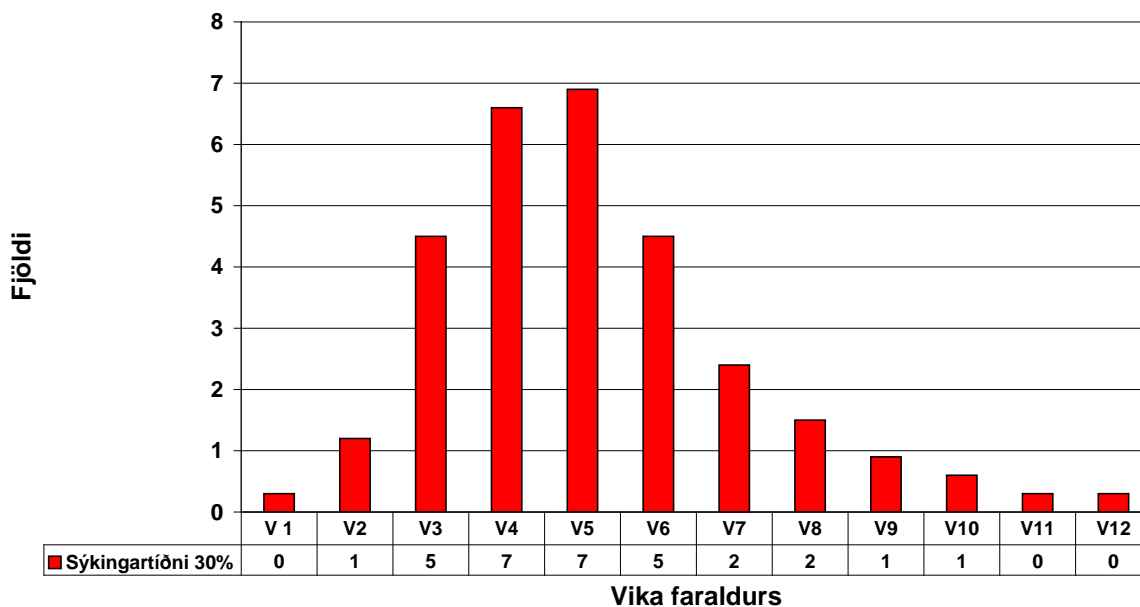
Bráðabirgðamat 10.8.09 á afleiðingum heimsfaraldurs inflúensu á komandi vikum fyrir landið allt

Sóttvarnalæknir hefur gert bráðabirgðamat á afleiðingum heimsfaraldurs inflúensu sem gengur yfir um þessar mundir þar sem tillit er tekið til afleiðinga sambærilegar hefðbundnum árlegum inflúensufaraldri (30% sýkingartíðni, 1% tíðni alvarlegra sjúkdómseinkenna og 0,1% dánartíðni). Litið er á alvarleika þessa heimsfaraldurs til jafns við árstíðabundinn inflúensufaraldur. Mun fleiri sýkjast þó í heimsfaraldri (30-50%) en í hefðbundnum árlegum faraldri (5-10%). Þetta leiðir til þess að fleiri munu veikjast alvarlega og fleiri látast af völdum heimsfaraldursins þótt hann sé hlutfallslega ekki skæðari en venjuleg inflúensa.

Mikilvægt er að hafa í huga að bráðabirgðamat þetta þarf ekki að endurspeglar raunverulega útkomu faraldursins en er fyrst og fremst ætlað að vera viðbragðsaðilum til hjálpar við að undirbúa aðgerðir.

Algengt er að inflúensufaraldur berist í tveimur eða þremur hrinum á allt að árs tímabili. Hver hrina byrjar með lágri sýkingartíðni sem eykst og nær hámarki og fellur aftur á nokkurra vikna tímabili, oftast 8-12 vikum. Sýkingartíðnin er þá há í nokkrar vikur í hverri hrinu.

Fjöldi inflúensutilfella á 100 manna vinnustað



Búast má við að sýkingartilfelli dreifist á 12 vikna tímabili, sjá töflu, skv. embætti sóttvarnalæknis.

Vika	1	2	3	4	5	6	7	8	9	10	11	12
%	1%	4%	15%	22%	23%	15%	8%	5%	3%	2%	1%	1%

Eins og sjá má er líklegt að um nokkrar fjarvistir starfsmanna verði að ræða í inflúensufaraldri. Fjöldi fjarvista er háður því hversu alvarlegur faraldurinn verður og einnig hver viðbrögð almennings verða. Fjarvistir starfsmanna geta stafað af mismunandi ástæðum, til dæmis vegna:

- smits af inflúensu
- annarra veikinda
- annarra fjölskyldumeðlima sem þarf að hugsa um, vegna veikinda eða lokun leikskóla og skóla
- beiðna vinnuveitanda um að halda sig fjarri vinnustað og vinna heiman frá sér
- beiðna heilbrigðisyfirvalda um heft ferðafrelsi eða samkomubann
- raskana á almenningsamgöngum eða ótta starfsmanna við að ferðast innan um hóp fólks
- ótta starfsmanna við að smitast ef þeir mæta til vinnu.

Fjarvistir starfsmanna munu verða mestar þegar sýkingartíðni er hæst í faraldri, eða u.þ.b. í 5. viku af u.þ.b. 12 vikum. Búast má við tveimur til þremur hrinum af inflúensufaraldri með nokkurra mánaða millibili.

Það er ekki hægt að spá fyrir með vissu hverjar fjarvistir á vinnustöðvum verða. Það veltur m.a. á því um hversu skæða farsótt er að ræða, hvernig starfsmenn meta hættuna, hvort skólum er lokað og til hvaða ráða er tekið í viðbrögðum vinnustaða í þeim tilgangi að minnka líkur á fjarvistum og smiti innan vinnustaðarins.

8. Viðbragðsáætlun Grunnskólans á Raufarhöfn og Krílabæjar við heimsfaraldri influensu

Verkefni skóla:

Áfallaráð Grunnskólans á Raufarhöfn annast *verkefnastjórn, virkjun og uppfærslu viðbragðsáætlunar*.

Í áfallaráði sitja Jóhanna Dögg Stefánsdóttir skólastjóri, sem kallar ráðið saman og stjórnar fundum þess, Olga Friðriksdóttir staðgengill skólastjóra, Berglind Kristinsdóttir deildarstjóri leikskóladeildar, Birna Björnsdóttir umsjónarkennari á unglíngastigi, Ragnhildur Þorgeirsdóttir skólahjúkrunarfræðingur og aðrir þeir sem málið varðar hverju sinni, t.d. læknir frá Heilbrigðisstofnun Þingeyinga o.fl.

Áfallaráð undir stjórn skólastjóra *upplýsir starfsmenn og aðstandendur* um influensuna. Það stjórnar aðgerðum á starfsmannafundum og með nánari skýringum á innra neti skólans, heimasíðu og með tölvupósti til forráðamanna. Umsjónarkennarar með aðstoð skólahjúkrunarfræðings upplýsa nemendur. Foreldrar/forráðamenn fá upplýsingar á heimasíðu, dreifimiðum, með tölvupósti og á bekkjarfundum. Ef áfallaráð telur ástæðu til að endurskipuleggja ræstingu eða útvega hlífðarbúnað verður það gert undir forystu skólastjóra í samráði við skólahjúkrunarfræðing.

Grunnupplýsingar má fá í bæklingi sem er að finna á www.almannavarnir.is og heitir „Munum eftir influensunni“ svo og á www.influensa.is.

Upplýsingar um breytta ræstingu og hlífðarbúnað má fá á www.influensa.is.

Skólastjóri hefur samráð við áfallaráð og starfsmenn um *sértækar ráðstafanir ef forföll nemenda verða mikil*. Eftir atvikum verða forfallakennarar eða aðrir starfsmenn fengnir til að hafa umsjón með námshópum, hópar sameinaðir eða kennsla felld niður tímabundið og nemendur miðstigs og unglíngastigs sendir heim ef ekki tekst að halda úti fullnægjandi þjónustu. Umsjónarkennarar eða staðgenglar þeirra hafa samráð við forráðamenn veikra barna um nám á meðan á veikindum stendur ef heilsa þeirra leyfir.

Lögð er áhersla á almenn atriði um hreinlæti og það hvernig best er að verjast helstu smitleiðum, þó þannig að nemendur haldi ró sinni og ekki grípi um sig óöryggi meðal nemenda og starfsfólks. Skólahjúkrunarfræðingur annast sérfræðilega ráðgjöf við skólasamfélagið í samvinnu við lækna Heilbrigðisstofnunar Þingeyinga.

Skólastjórnendur Grunnskólans á Raufarhöfn eru: skólastjóri Jóhanna Dögg Stefánsdóttir, staðgengill skólastjóra Olga Friðriksdóttir, deildarstjóri leikskóladeildar Berglind Kristinsdóttir. Þetta er röð lykilstjórnenda og afleysing fer eftir henni ef þeir veikjast.

Ef allir þessir *stjórnendur veikjast* taka þrír til viðbótar afleysingu í þessari röð: Birna Björnsdóttir, Heiða Ingunn Þorgeirsdóttir og Hallur Hróarsson. Sigrún Björnsdóttir gegnir mikilvægu hlutverki við að miðla upplýsingum í skólanum.

Röðin er: Jóhanna Dögg Stefánsdóttir – Olga Friðriksdóttir – Berglind Kristinsdóttir – Birna Björnsdóttir – Heiða Ingunn Þorgeirsdóttir – Hallur Hróarsson.

Komi til lokunar skóla

Skólastjóri eða staðgengill hans tekur ákvörðun um *lokun skóla* í samráði við áfallaráð og að höfðu álitni yfirlæknis Heilbrigðisstofnunar Þingeyinga eða staðgengils hans. Lokun verður tilkynnt í útvarpi, á heimasíðu skólans, með tölvupósti, síma eða dreifimiða eftir atvikum. Lokun verður auglýst við inngönguleiðir skólans.

Hvaða boðleiðir til og frá skóla haldast opnar þannig að nauðsynlegt upplýsingastreymi haldist gangandi?

Sími grunnskólans (464-9870 og 695-7117),
heimasíða skólans (<http://grunnskóli.raufarhofn.is>) og fleira eftir atvikum.

Lykilstarfsmenn og aðrir þeir starfsmenn sem áfallaráð telur óhætt að starfi í skólanum verða til svara og halda boðleiðum opnum eftir atvikum og upplýsa um ástandið. Haldið verður uppi þjónustu við nemendur og foreldra með tölvu- og/eða símasambandi og á heimasíðu skólans komi til lokunar skólans.

Hvernig má halda samstarfi/sambandi við heimili barna?

Heimasíða grunnskólans verður notuð til að miðla upplýsingum og umsjónarkennarar eða staðgenglar senda þannig upplýsingar til forráðamanna. Ef ástæða þykir til verður hringt heim.

Erlendir nemendur skólans og forráðamenn þeirra fá lykilupplýsingar þýddar og þeir aðstoðaðir sérstaklega. Skólastjóri annast stjórn upplýsinga til þessa hóps.

Verður unnt að halda úti áframhaldandi skólastarfi í einhverri mynd þrátt fyrir lokun skóla?

Ef kennarar eða staðgenglar þeirra verða heilir heilsu munu þeir senda nemendum námsáætlun til að vinna eftir og hafa samráð við forráðamenn um það hvers nemendur eru megnugir.

Hvernig verður staðið að skipulagningu skólastarfs eftir opnun?

Skólastjóri ákveður skólabyrjun í samráði við áfallaráð og sér til þess að upplýsingar um fyrirkomulag þjónustunnar berist forráðamönnum nemenda í tæka tíð. Skipulagningin fer eftir því á hvaða stigi faraldurinn er og verður á nánara forræði umsjónarkennara og viðkomandi kennara í umboði skólastjóra. Kennsluáætlanir verða aðlagðar ástandinu hverju sinni.

9. Samskiptaleiðir

Lykilaðilar er varðar boðun og afboðun

Jóhanna Dögg Stefánsdóttir, skólastjóri	464 9870/695-7117	johanna@raufarhofn.is
Olga Friðriksdóttir, staðgengill skólastjóra,	464 9870/863-1374	olga@raufarhofn.is
Berglind Kristinsdóttir, deildarstj. leikskólalad.	465-1193/895-0945	berglindk@raufarhofn.is
Birna Björnsdóttir, umsjón á unglíngastigi	464-9870/893-4698	birna@nett.is
Heiða Ingunn Þorgeirsdóttir, umsjón miðstigi	464-9870/898-7321	heida@raufarhofn.is
Hallur Hróarsson, umsjón á unglíngastigi	464-9870/860-0227	hallur@raufarhofn.is
Þóra Soffía Gylfadóttir, listgreinar og yngsta st.	464-9870/845-9538	thora@raufarhofn.is
Guðný Guðnadóttir, leiðbeinandi leikskólalad.	465-1193/866-1883	gudny@raufarhofn.is
Sigrún Björnsdóttir, skólaliði og ræstingar	464-9870/894-1279	sigrun@raufarhofn.is
Berglind Friðbergisdóttir, skólamatráður	464-9870/894-5830	linda@raufarhofn.is
Róbert Bjarnason, vefstjóri og íþróttakennari	464-9870/862-4436	robert@emax.is
Þóra Björg Sigurðardóttir, afleysing & þrif	465-1193/866-3598	thobbi73@hotmail.com

Tengiliðir á skólaskrifstofum og formaður skólanefndar:

Huld Aðalbjarnardóttir fræðslufulltrúi Norðurþings	s: 464 6123	huld@nordurthing.is
Sigurður Aðalgeirsson kennsluráðgjafi skólalþjónustu	s: 464 6135	sigurdura@nordurthing.is
Gunnlaugur Stefánsson formaður fræðslunefndar	s: 464 2127	gullistef@simnet.is

10. Kort og teikningar

Sóttvarnasvæðin

Íslandi er skipt upp í átta sóttvarnaumdæmi og er sóttvarnalæknir skipaður í hverju þeirra. Í stórum sóttvarnaumdæmum eru skipaðir sóttvarnalæknar ákveðinna svæða. Sjá mynd 10.1.

Sóttvarnalæknar umdæma og svæða

Höfuðborgarsvæðið

Lúðvík Ólafsson framkvæmdastjóri heilsugæslu Höfuðborgarsvæðisins
Gunnar Ingi Gunnarsson, heilsugæslulæknir Árbæ, Reykjavík

Vesturland

Pórir Bergmundsson, Heilbrigðisstofnun Vesturlands, Akranesi
Friðrik Jónsson, St. Fransiskuspítalinn í Stykkishólmi

Vestfirðir

Fjöltnir Freyr Guðmundsson, Heilbrigðisstofnun Vestfjarða, Ísafirði

Norðurland

Pórir V. Þórisson, Heilsugæslan Akureyri
Ásgeir Böðvarsson, Heilbrigðisstofnun Þingeyinga, Húsavík
Héðinn Sigurðsson, Heilbrigðisstofnunin Blönduósi

Austurland

Stefán Þórarinsson, Heilbrigðisstofnun Austurlands, Egilsstöðum
Björn Magnússon, Heilbrigðisstofnun Austurlands, Neskaupstað

Suðurland

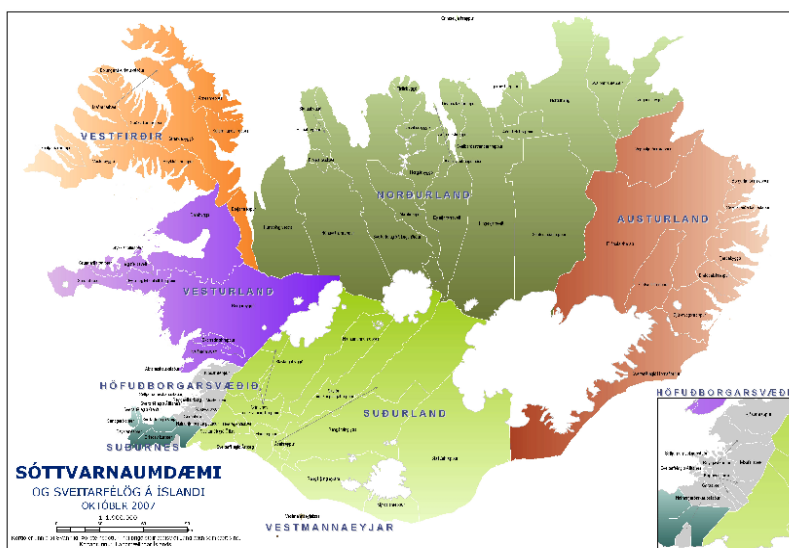
Óskar Reykdalsson, Heilbrigðisstofnun Suðurlands, Selfossi

Vestmannaeyjar

Karl Björnsson, Heilbrigðisstofnun Vestmannaeyja

Suðurnes

Sigurður Árnason, Heilbrigðisstofnun Suðurnesja, Reykjanesbær
Sigurjón Kristinsson, Heilbrigðisstofnun Suðurnesja, Reykjanesbær



11. Dreifingarlisti

Eintakið er vistað rafrænt á eftirtöldum vefsíðum: <http://grunnskoli.raufarhofn.is/>

Auk þess eru rafræn og prentuð eintök vistuð á eftirtöldum stöðum:

Skrifstofa skólastjóra	1 stk.
Skólahjúkrun	1 stk.
Kennarastofa	1 stk.

12. Breytingasaga

Útgáfa	Dagsetning	Skýringar / breytingar	Fært inn af:
	10/08/2009	Sniðmát menntamálaráðuneytis sent skólanum	
1.0	01/09/2009	Viðbragðsáætlun skóla birt	JDS